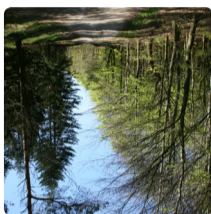




men er indført for at forøge produktionen af træ. I dag træart. De øvrige har ikke vokset i Danmark oprindeligt, sitka, grandis og omorika. Kun skovfyr er en hjemmørende plante i plantagen som er der plantet en række andre nåletræer i plantagen som plantagen er i dag ædelgiran, rødgran og skovfyr. Senere klima og hjæpe en blivende skov op. De ældste træer i Den blev plantet for at skabe skov- hovedtræart. Den er et pionertræ, der klarer sig godt på mager jord. Ved tilplantningen af plantagen brugte man nåletræer. Bjergrfyr var Kommu.



I dag dækker Uhrehøje Plantage 200 hektar. Den ejes af Vesthimmerlands Kommu.



Uhrehøje Plantage blev til på baggrund af ønsket om at og træløse landskaber i årene op til 1900-tallet. standse den sandflugt, der endnu engang hærgede de åbne

Plantagens historie

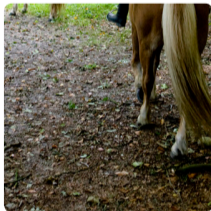
og visne blade m.m. lever af at nedbrøde organisk materiale, så som døde dyr



plantes flere danske løvtræarter. Eg klarer sig fint på den magre jord, men du kan også finde bøg, kirsebær og andre løvtræer i plantagen. Løvtræerne bliver plantet for at forøge plantagens sundhed og stabilitet, for at tilføre skoven nye oplevelser for publikum, og for at tilgodese de dyr og planter der er tilknyttet de danske skovtræarter.



Uhrehøje Plantage er en meget spændende plantage at færdes i, på grund af det afvekslende terræn og de mange forskellige træarter. Plantagen drives efter principperne om god og flersidig skovdrift, hvor der tages hensyn til mange forskellige værdier som træproduktion, friluftsliv, kulturhistorie og grundvandsbeskyttelse.



Der er mange forskellige brugere af plantagen: Vandrere, cyklister, jægere, ryttere, skovarbejdere mv. Plantagen skal være til gavn og glæde for alle - vis hensyn når du færdes her.

Formidling på smartphone



Kig efter disse QR-koder på pæle langs ruten. Her kan du med din smartphone få ekstra historier i området.

Nyttige hjemmesider

- www.vesthimmerland.dk
- www.naturekspeditionen.dk
- www.visitvesthimmerland.dk
- www.udinaturen.dk
- www.friluftsguiden.dk

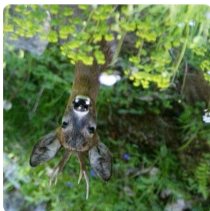


Uhrehøje er også et eldorado for svampesamlere. Efter en periode med regn i sensommeren fyldes skovbunden af omkring som små mørke fugle.

I plantagen bor flere forskellige fugle, hvor specielt natraven er unik. Den ses kun sjældent, da den om dagen sidder ubevægelig og sover, godt på sommeren, kan hannens snurrende sang høres fra de tidlige natetimer. Sangen kan minde om lyden fra en gammelkants knallert. Chancen for at høre natraven er størst ved Tandrup Sø, hvor du også kan se flagermus, som i skumringen på en lun sommeraften flager om natraven er størst ved Tandrup Sø, hvor du også kan se



stille, kan du være heldig at se dem. nsker. Men står du tidligt op og er helt snart de hører, lugter eller ser men- meget opmærksomme og er væk, så svære at få øje på, da de instinktivt er største patedyr. Dyrene kan være ræve og kronhjorte, som er Danmarks lever stadig dædyr, rådyr, grævlinge, Såd an er det ikke mere, men i Uhrehøje vildsvin og andre patedyr i urskoven. Tidligere levede der bjørne, ulve, elge,



men er også vigtige levesteder for dyr og planter. Gravhøjene har dermed ikke kun kulturhistorisk betydning, planter tilpasset et klima med høj luftfugtighed f.eks. blåbær, som f.eks. tyttebær og revling, mens der på nordsiden findes lille areal. På sydsiden vokser tørke- og varmetålede arter udrykkede oaser med et varieret plante- og dyreliv. En enkelt Uhrehøje, og på andre af gravhøjene. Højene ligger som små, stadig opleve heden og dens karakteristiske planter omkring hedyngen altdominerende. I Uhrehøje Plantage kan du til græsning og agerbrug. På sandede jorde som her, blev Denne urskov blev ryddet af mennesker for at give plads Efter istiden blev det meste af Danmark dækket af skov.

Dyr og planter

Flere af de flotte fortidsminder. Her kan du finde yderligere information.

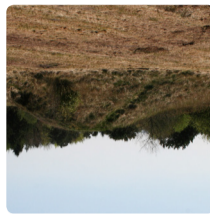
Uhrehøje Plantage har navn efter den samling af gravhøje, Uhrehøje, Tvillingehøje og Langhøj. Højene er fredede, men nummer i alt 20 fredede gravhøje. De mest markante er der ligger i den sydlige del af plantagen. Uhrehøje Plantage Kulturhistorie

Går du op til udsigtsbjørgen på toppen af randmorænen, er der en flot udsigt til den flade flodslette vest for Tandrup Sø og til Limfjorden.



Vil du opleve, hvordan landskabet er dannet, er området nord for Tandrup Sø et godt sted.

sket flere gange siden. metertykt lag af flyvesand, hvilket er periode blev flodsletten dækket af et havde frit spil i landskabet. I denne en periode plantevækst, og vinden Efter isen smeltede bort, var området i denne måde.



del af Myrhøj Plantage samt Tandrup og Sjørup Sø er dødshuller dannet på klimet så varmt, at isen smeltede. Lavningen i den nordlige gende tilbage. De blev begravet i sand, og først senere blev brækkede større og mindre klumper af isen, som blev ligg og en plan flodslette blev opbygget. Da isen smeltede bort, Nærmest ved isranden blev de groveste materialer aflejret, Smeltevandet havde et stort indhold af ler, sand og grus.

På trods af træerne kan du tydeligt opleve randmorænestrøget i plantagerne. Kontrasten mellem det flade landskab i Myrhøj Plantage og Uhrehøje består af vekslende lag af moræneler og sand, der er skubbet sammen af isen, er fladerne i Myrhøj dannet af smeltevand.

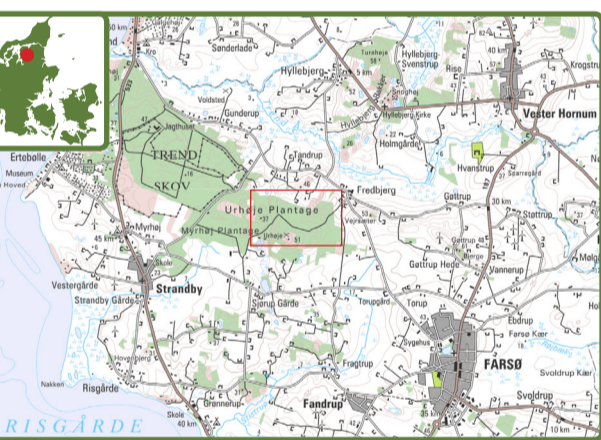
strøg ligger Uhrehøje og Myrhøj Plantage. molerområderne på Mors og Fur til Hobro og Randers. I dette opbygget et randmorænestrøg fra det mellemste Thy over isskjoldet igen. Under et af disse genfremskud blev der på en gang. I kolde perioder under afsmeltningen voksede af sidste istid. Indlandsisen smeltede, men det skete ikke Plantagen ligger i et område, som er dannet i slutningen Landskab og geologi



Uhrehøje Plantage



Vandreture i Vesthimmerlands Kommune



Publikums færdsel

I plantagen gælder adgangsreglerne for offentlige skove:

- her må du færdes hele døgnet
- til fods må du færdes overalt, men kun krydse hegn og diger, hvor der er lovlige passager
- du må cykle på veje og stier
- motorkørsel er tilladt på offentlige veje gennem plantagen. Det er ikke tilladt at køre på de øvrige skovveje
- du må ride i rabatten langs veje og stier samt i skovbunden
- hunde skal være i snor

Al færdsel sker på eget ansvar.

Indsamling og ophold i skoven

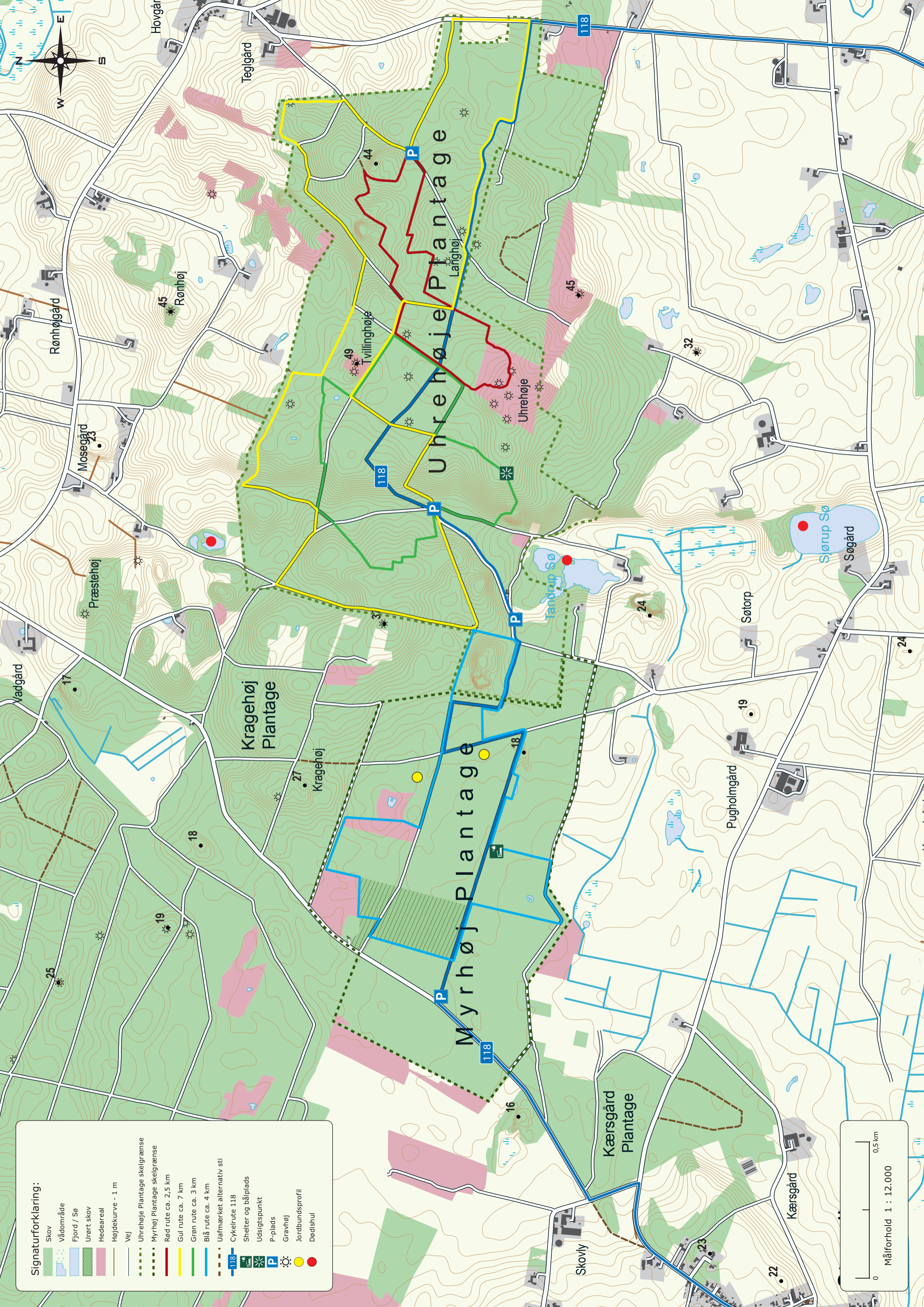
- du må gerne samle bær, mos, blomster, svampe og kogler fra skovbunden til eget brug
- du må ikke klippe grene af - eller fælde træer
- brug af åben ild er kun tilladt ved bålpladser. Hvis der ikke findes brænde, er det tilladt at samle grene fra skovbunden
- du må ikke ryge i plantagerne fra 1. marts til 31. oktober
- du må overnatte i skovbunden, i hængekøje eller lignende, men ikke i telt

Pas på naturen. Tag dit affald med og efterlad kun fodaftryk.



Udgivet i 2012





Signaturforklaring:

-  Skov
-  Vådområde
-  Fjord / Sø
-  Urørt skov
-  Hedearreal
-  Højdekurve - 1 m
-  Vej
-  Uhrehøj Plantage skelgrænse
-  Myrhøj Plantage skelgrænse
-  Rød rute ca. 2,5 km
-  Gul rute ca. 7 km
-  Grøn rute ca. 3 km
-  Blå rute ca. 4 km
-  Uafmærket alternativ sti
-  Cykelrute 118
-  Shelter og bålplads
-  Udsigtspunkt
-  P-plads
-  Gravhøj
-  Jordbundsprofil
-  Dødishul

