



**VAND
AKSEN**

Projektbeskrivelse

INDHOLD

VANDAKSEN - projektbeskrivelse

- Indledning
- Logo og designlinje
- Projektoversigt
- Visionen
- Formål - mål
- Brugere
- Vandaksens treklang
- 'At æde en elefant'
- Drivkraften
- Projektorganisering
- Kontakt
- Arbejdsgruppe
- Betyrelse - FU
- Følgegruppe
- Brugerinddragelse
- Hovedaktiviteter
- Kortlægning - analyse
- Profil- og designlinje
- Kort
- Hjemmeside
- Samarbejder
- Dataindsamling
- Fundraising
- Trædesten
- Fortællebænke
- Flydende shelters
- Vinterbadning - Saunaer
- Shelters
- Fiskeri - Havørred Limfjorden
- Gameplan
- Bilag
 - Budget
 - Aktivitetsoversigt



INDLEDNING

Ideen med at bruge naturens oplevelsesværdier, og skabe et unikt, sammenhængende stisystem af høj kvalitet til vands og til lands i vores del af Limfjorden, er ikke ny.

For vi har ressourcerne, både de naturlige og de menneskeskabte, som kan motivere og inspirere til unikke kystnære oplevelser og bidrage positivt til brugernes fysiske, mentale og sociale velbefindende.

Vesthimmerlands landskab er fyldt med historiske monumenter og fortællinger om fortiden. Her er Limfjordens natur samlet på ét sted; De høje bakker, dybe dale, skov, sø, hede, strand, en enestående fauna, de stille bredninger og vige og det til tider barske når *'blæsten går frisk over Limfjordens vande'*

Flere steder langs kysten og på vandrestierne i området, kommer man forbi disse lokale historiske højdepunkter og man kan se, opleve og fornemme påvirkningen af naturens kræfter og historiens vingesus.

Det er her, fra Løgstør i nord til Louns Bredning i syd, vi vil afmærke ruter, udlægge "trædesten", opsætte fortællebænke, shelters og saunaer og skabe et sammenhængende stisystem ved Himmerlands Vestkyst, som kan tilgås fra vandsiden og fra landsiden.

Vesthimmerlands vestkyst er eksempelvis det eneste sted i landet, hvor man kan opleve og besejle fjord, å og sø på samme tur!

Nu har en arbejdsgruppe med rod i en større følgegruppe af ildsjæle og repræsentanter fra foreninger og klubber, Vesthimmerlands Kommune, LAG, erhvervsinteresser m.fl. konkretiseret tankerne og udarbejdet et projekt som kan realisere visionen.

Arbejdsgruppen har døbt stisystemet Vandaksen Vesthimmerland.

Det er unikt, omfattende og ambitiøst, der findes ikke tilsvarende, sammenhængende og helhedsorienterede projekter.

Projektet er også unikt fordi det er et buttom-up projekt.

Drivkraften i projektet har rod i og er formet af lokale ildsjæle og interessenter, som sammen har udviklet og konkretiseret tankerne og udarbejdet et projekt som kan realisere visionen.

Endelig ønsker arbejdsgruppen at inddrage borgerne i udviklingen af konkrete løsninger og del-elementer hvor inddragelsen giver mening. Eksempelvis er det tanken at bede om hjælp og inspiration til at identificere de kystnære trædesten / 'point of interest' som borgerne finder bør være eller kunne være en del af Vandaksen.



LOGO OG DESIGNLINJE

Vandaksen er en vandplante der findes i såvel ferske som salte vande.

I projektet udgør stænglen den akse der, visuelt, udgør stisystemet og aktiviteterne til vands.

Bladene stisystemet og aktiviteterne til lands.

Denne forståelse er gennemgående i projektets logo, profilmateriale og her oversigtskort.



VISIONEN

FORMÅL

Formålet med projektet er at bruge naturens oplevelsesværdier, og skabe et unikt, sammenhængende stisystem af høj kvalitet til vands og til lands. Et stisystem som kan motivere og inspirere til unikke kystnære oplevelser og bidrage positivt til brugernes fysiske, mentale og sociale velbefindende i vores del af Limfjorden,

MÅL

Arbejdsgruppen vil i samarbejde med kommunen, lodsejere og relevante foreninger, udvikle og etablere et sammenhængende kystnært stisystem.

Med afsæt i naturens oplevelsesværdier vil vi:

- Udvikle og forbedre oplevelsesmuligheder og faciliteter ved Vesthimmerlands Vestkyst for alle brugere
- Udvikle faciliteter og aktiviteter så der, så vidt muligt, sikres universel tilgængelighed
- Udvikle og beskrive vandruter i Limfjorden langs Himmerlands Vestkyst
- Udvikle og koble 'Vandaksen' til de eksisterende kystnære vandrestier, natur- og kulturoplevelser
- Etablere og beskrive 'trædesten'
- Udvikle outdoor-faciliteter
- Udvikle turforslag, events og pakketilbud der kan bidrage til turismen og turismerelaterede aktiviteter
- Udvikle og udbyde aktiviteter der kan bidrage til brugernes fysiske, mentale og sociale velbefindende
- Udvikle og tilbyde aktiviteter målrettet børne /ungeinstitutioner og uddannelsesinstitutioner
- Brande Vandaksen som et unikt tilbud for både borgere og faste gæster i Vesthimmerland, for nye borgere og for turister
- Sikre balancen mellem beskyttelse og benyttelse i respekt for områdets natur- og kulturværdier, og derfor tænke klima- og miljøpåvirkninger ind i projektet

BRUGERNE

Danskernes syn på og interesse for naturen har ændret sig markant gennem de seneste år. Det har medført en øget fælles forståelse og bevidsthed omkring betydningen af at kunne komme 'ud i og bruge naturen'.

Det opfattes som en grundlæggende del af vores livskvalitet. En nyere svensk kvalitativ undersøgelse viser, at 80% af de adspurgte svarer, at det at have adgang til naturen er væsentligt for deres livskvalitet. 42% svarer, at det er absolut nødvendigt for deres livskvalitet, kun 4% svarer at naturen ikke har nogen betydning for deres livskvalitet.

Forskningen understøtter denne opfattelse og peger på, at oplevelser og aktiviteter i naturen har en positiv indvirkning på brugernes fysiske, mentale og sociale velbefindende.

Særligt ensomme, borgere med stress, angst, depression eller demens ses at have stor glæde af naturoplevelserne.

Vi ved også at tiden er præget af borgere som er meget bevidste om, hvilke behov de ønsker dækket.

Det medfører særdeles selektive og kvalitetsbevidste brugere, som søger mod unikke og klart definerede og profilerede oplevelsesprodukter.

De vil deltage i, - og helst være i centrum for autentiske oplevelser.

Vi ved at disse selektive nye brugere, som ikke kender Vesthimmerlands og Limfjordens potentialer, afdækker en destinations potentialer via nettet, via anbefalinger fra bloggere og influencere, tripadvisor, google maps, virtual reality m.m. før de træffer det endelige valg.

Det stiller store krav til synligheden og markedsføringen af Vandaksens kystnære aktiviteter. Ligesom det stiller store krav til den kvalitet Vandaksen kan tilbyde og levere.

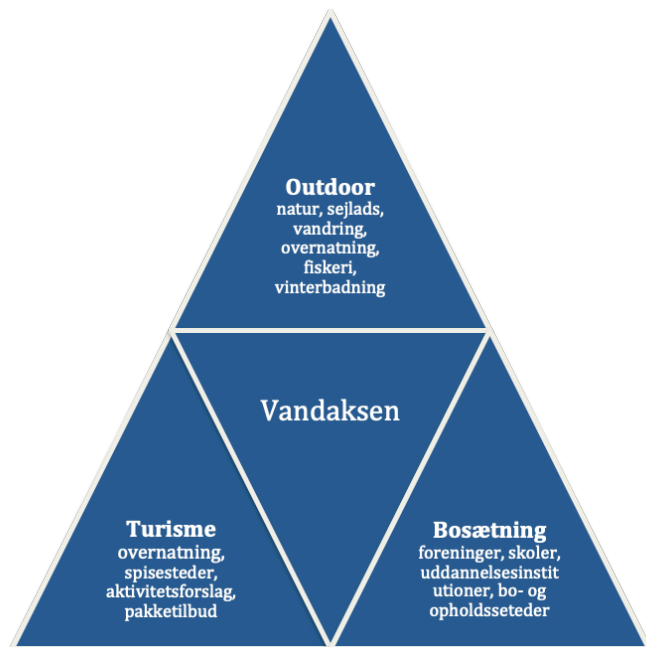
Kvalitet er derfor et nøgleord i projektet.



VANDAKSENS TREKLANG

Projektet imødekommer den stigende brug af og interesse for naturen, der balancerer imellem tre lige vigtige fokus- og indsatsområder, som gensidigt understøtter hinanden;

1. Som en del af de **Outdoor aktiviteter** og muligheder, der tilbydes alle borgere og faste gæster i Vesthimmerlands kommune.
2. Som en del af **Bosætningsindsatsen**, som skal kunne bevare og tiltrække nye borgere, fastholde de nuværende og gøre det attraktivt for borgere som forlader komunen, at vende 'hjem igen'.
3. Som et af de tilbud der er målrettet **Turismen** og turismerelaterede aktiviteter hvor turisterne gives mulighed for at skræddersy deres ferie i vores smukke natur, sammensætte deres egne pakkeløsninger med kunst- og kulturferie, aktiv ferie, og nyde godt af vore overnatningssteder, spisesteder m.m.



'AT ÆDE EN ELEFANT'

Det er et unikt, omfattende og ambitiøst projekt. Der findes ikke tilsvarende helhedsorienterede projekter i Danmark, så for at bevare overblikket 'over elefanten', og kunne håndtere projektet, har vi, uden at tabe helheden af syne, delt projektet op i mindre 'bidder' / del-projekter.

Disse del-projekter kan etableres når der er økonomi og interessenter til at løfte opgaverne.



DRIVKRAFTEN

Projektet er unikt fordi det er et bottom-up projekt. Drivkraften har rod i og er formet af lokale ildsjæle, foreninger og interessenter som sammen har udviklet og konkretiseret tankerne som kan realisere visionen.

Denne drivkraft og dette engagement, kombineret med forvaltningernes og øvrige interessenter og samarbejdspartneres opbakning ses som afgørende faktorer for en bred forankring af projektet.

For at kunne formidle, sikre og udvikle unikke kvalitetstilbud og events, forventes det at Vandaksen løbende innoveres og udvikles over tid.



PROJEKTORGANISERING

Vandaksen er etableret som en selvstændig forening, CVR 4098 7193

KONTAKT

Vandaksen Vesthimmerland,
c/o formand, Jørgen Ørnskov
Alstrupvej 50
9640 Farsø
mail@vandaksen.dk
www.vandaksen.dk

TVÆRGÅENDE ARBEJDSGRUPPE

- Bente Kjærgård, Livø,
- Carsten Grove, Kajakklubben Hvalpsund,
- Dennis Gislum, FDF, Cimbrerborgen
- Doris Lauritsen, Gedsted Beboerforening
- D.Hollands / L.Haugaard, Vilsted Kajak
- Jørgen Bloch, Vitskøl Kloster
- Jørgen Ørnskov,
- Karin Winther, Vesthimmerlands Kommune
- Lars Marquart, Løgstør Ro- og Kajakklub,
- Lars og Ingrid Brandt, Ertebølle Caming,
- Niels Heebøll, Gedsted Beboerforeningen
- Per Frederiksen, Visit Farsø
- Per Hansen, Rønbjerg Havn
- Tove Douglas

BESTYRELSE

- Jørgen Ørnskov, formand
- Carsten Grove, næstformand
- Dennis Gislum, sekretær
- Tove Douglas, kasserer
- Lars Marquart
- Karin Winther
repr. Vesthimmerlands Kommune
- Jimmi Stæhr-Pedersen
repr. Destination Himmerland

FU

Jørgen Ørnskov, Karin Winther, Tove Douglas,

FØLGEGRUPPE

Repræsentanter fra kommunen, LAG, foreninger, erhvervsinteresser og interessenter fra Vesthimmerlands Kommune. Følgegruppens vigtigste opgave er, udover sparring og input til projektet, at påtage sig en ambassadørrolle i forhold til projektet og sikre forankringen.

BRUGERINDDRAGELSE

Vandaksen skal løbende udvikle sig indenfor projektets rammer.. I denne proces vil vi inddrage borgere og brugere i udviklingen af de konkrete løsninger og del-elementer hvor inddragelsen giver mening.

Eksempelvis er det tanken at bede borgerne om hjælp til at identificere de kystnære trædesten / point of interest som borgerne finder bør være en del af Vandaksen.



HOVEDAKTIVITETER

Projektet er inddelt i følgende hovedaktiviteter

1. KORTLÆGNING AF OMRÅDET

Indkredsning af området, ruterne og faciliteterne.

Kortlægning via dataindsamling.

Arbejdsgruppen har udviklet og anvendt specielt skema til denne dataindsamling.

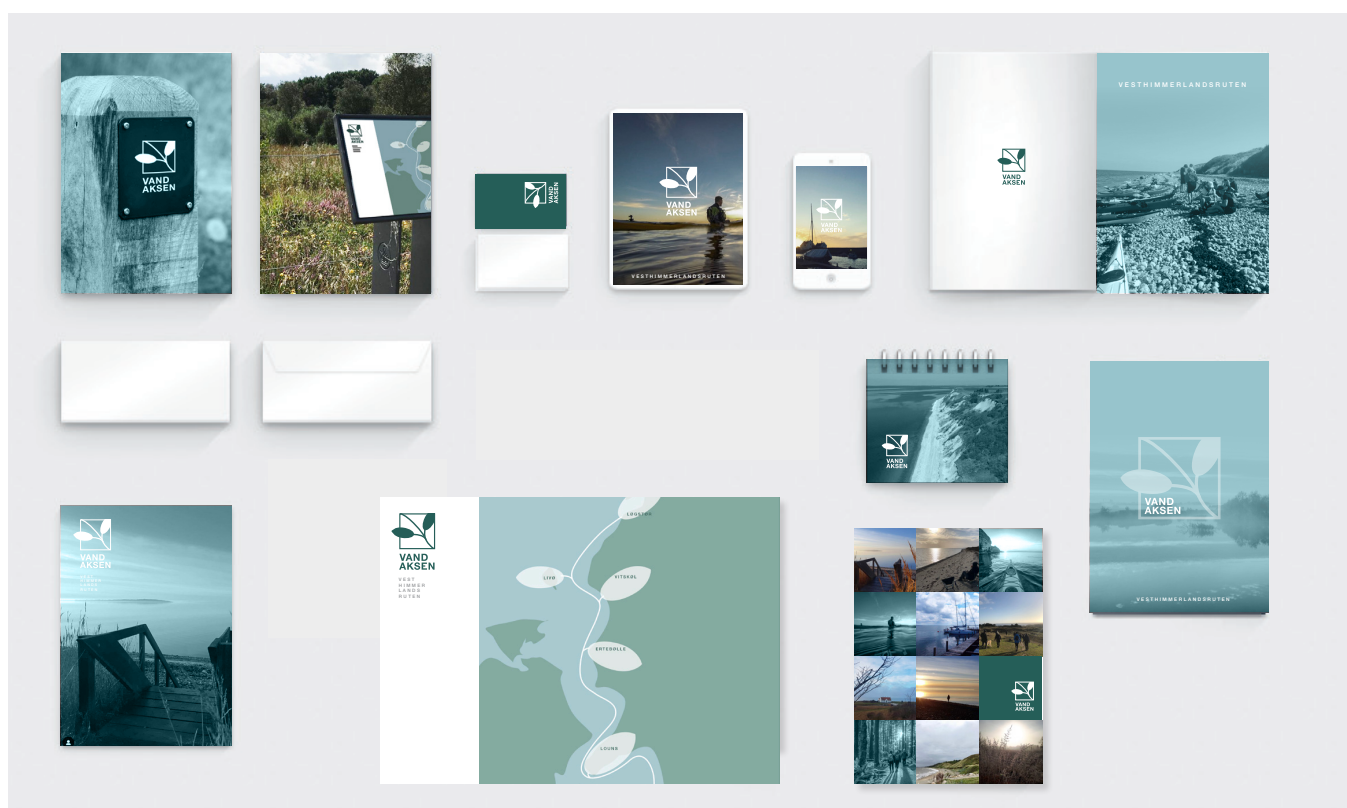
Kortlægningen skal sikre og muliggøre en fælles platform, fælles indsats, sprog og kommunikation.

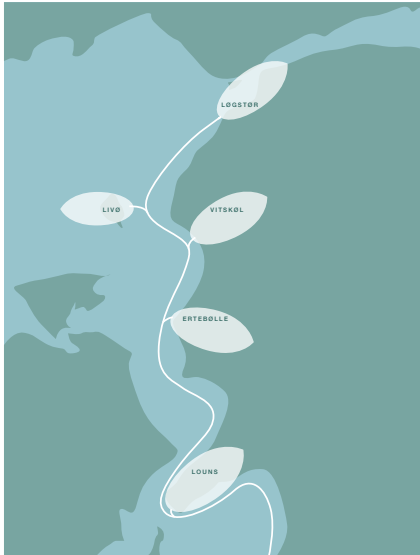
Afsluttet. Se bilag

2. PROFIL OG DESIGNLINJE

Efter ansøgning til Vesthimmerlands Kommune har projektet fået en bevilling på Kr. 150.000 øremærket til udarbejdelse af profilmateriale og den første markedsføring.

In progress.





3. UDARBEJDELSE AF KORT FOLDER, HJEMMESIDE

Der arbejdes på nye kort og/eller aftaler om brug af eksisterende kort- og billedmaterialer, som viser, hvad der findes i området af seværdigheder, faciliteter, 'point of interest', historier m.m.

Der arbejdes på hjemmeside og folder.

In progress

4. PARTNERSKAB OG SAMARBEJDE MED FORENINGER, KLUBBER, INTERESSEENTER, FRIVILLIGE, FORVALTNING

Partnerskab og samarbejde skal sikre at vi rammer rigtigt i udviklingen af Vandaksen. Det skal medvirke til, at der opnås høj grad af medejerskab og forankring af projektet. Det skal dele tilgængelig viden og erfaring, give plads til potentialerne, trække på de innovative kræfter, udnytte synergieffekten og koordinere indsatser og ressourcer. Det skal gøre vores del af Limfjorden synligt og attraktivt.

In progress

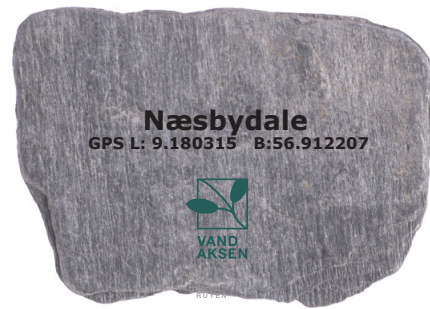
5. DATAINDSAMLING RENOVERINGER OG ANLÆGSOPGAVER

Der arbejdes på at skabe et overblik over de områder, stier, faciliteter m.v. som projektet kobler til, som kan tilgås fra såvel land- som vandsiden, som umiddelbart kan benyttes, det udviklingspotentiale der kan ses og udvikles med brugerne og de forbedringer og nybygninger der evt. skal gennemføres.

6. FUNDRAISING

Der arbejdes løbende med fundraising.

In progress



7. TRÆDESTEN

'Trædesten', POI (point of interest) er steder i landskabet med specielle fortællinger, der er et besøg værd. Det kan være en flot udsigt, et kultur- og/eller naturhistorisk sted eller steder med outdoor faciliteter som sheltere, toilet, madpakkesteder, fortællebænke eller lign.

Trædestederne er steder som via GPS koordinater kan tilgås fra både land og vand.

Trædestene markeres med sted/områdenavn, logo, GPS-koordinater og info-standere med oplysninger om, hvorfor det er et særligt point of interest.

Borgere i Vesthimmerland opfordres til at bidrage med inspiration til udpegning af og etablering af trædesten.





8. FORTÆLLEBÆNKE

Stressreducerende natur

Langs både de blå og grønne ruter er der steder, hvor naturen får lov til at udvikle sig mere uforstyrret.

Her kan besøgende via info-tavler på egetræsbænkene, få indsigt i naturområdets dyr, planter, naturpleje og oplevelsesværdier.

Forskning i sundhed og natur viser, at det er sundt for mennesker at opholde sig i grønne områder – både for den fysiske, mentale og sociale sundhed.

Grønne omgivelser har en dokumenteret stressreducerende effekt.

Ifølge WHO, er stress i færd med at udvikle sig til den største trussel mod folkesundheden i den vestlige verden.

Det er også nået til Vesthimmerlands Kommune, her har vi borgere som oplever et højt stressniveau.

Hele 27,7% af kvinderne og 16,6 % af mændene oplever et højt stressniveau.

Særligt de unge kvinder oplever det.

I gruppen 16-24 år oplever hele 33,7% sig stressede.

(Sundhedsprofil for Vesthimmerland 2017).

9. FLYDENDE SHELTERS

Med inspiration fra bl.a. Mariagerfjord hvor der, med stor succes, er etableret flydende shelters, ønskes projektet lignende placeret i havnene; Hvalpsund, Rønbjerg og Løgstør.



På denne måde kommer de til at supplere havnenes tilbud, ligesom havnenes øvrige faciliteter kan anvendes.



10. VINTERBADNING - SAUNAER

Der er stor interesse for vinterbadning i Danmark i almindelighed og i Vesthimmerland i særdeleshed.

Og forskning viser at vinterbadning er sundt for de fleste.

Kroppen har 'godt af' at vænne sig til de bratte temperaturskift.

Det nedsætter risikoen for infektioner, det nedsætter blodtrykket, og styrker hudens beskyttende virkning.



11. SHELTERS

Det er populært at overnatte i den danske natur.

I 2019 rundede antallet af bookinger af Naturstyrelsens store lejrpladser 210.000, *'Danskerne er blevet vilde med at sove ude i vores fælles natur, og det er en oplevelse, som jeg gerne ser, at endnu flere får glæde af'*. Miljøminister Lea Wermelin efter offentliggørelsen af det rekordstore antal overnatninger.

På billedet ses den type shelters som udlejes med meget stor succes på Øhavsstien på Fyn. De er bygget af TAMU-elever, som Vitskøl også er en del af, og placeret på såvel kommunale arealer, som private grunde og ved campingpladser.

De steder hvor disse shelters er placeret hos private og erhvervsdrivende, modtager grundejerne en andel af udlejningen mod at tilse shelterne.

12. FISKERI - SAMARBEJDE MED HAVØRRED LIMFJORDEN

Limfjorden er et af de bedste havørred-områder i Danmark.

Kommunerne ved Limfjorden er gået sammen om et projekt, Havørred Limfjorden, som dels skal udvikle bæredygtigt havørred-lystfiskeri i Limfjorden, dels udvikle nye oplevelsesprodukter.

I samarbejde med aktører i turisterhvervet, udvikles der produkter, services og oplevelser til lystfiskere, så Limfjorden bliver en endnu mere attraktiv destination for lokale såvel som tilrejsende lystfiskere fra ind- og udland.

Vandaksen vil samarbejde med Havørred Limfjorden, så begge projekter kan drage nytte af synergien og gensidigt gøre hinanden synlige og attraktive.



2019

2020

2021

'GAMEPLAN'

- Ideudvikling
 - Kortlægning
 - Samarbejde med foreninger, klubber, interessenter, Havørred Limfjorden
 - Dataindsamling
 - Fundraising
- Fundraising
 - Profil- og designlinje
 - Afmærkning af ruter
 - Identifikation af- og afmærkning af trædesten
 - Inddragelse af borgerne, erhverv, frivillige og andre interessenter
 - Forventningsafstemning med foreninger og klubber
 - Kommunikationsstrategi og -plan, PR , hjemmeside
 - Generalforsamling
- Fundraising
 - Etableringsfase – outdoor-faciliteter mm.
 - Udsendelse af markedsføringsmateriale
 - Fastlæggelse af aktiviteter og events
 - Evaluering, fremtidig organisering og kvalitetssikring
 - Generalforsamling

BILAG - Samlet budget Vandaksen

Vandaksen samlede budget pr. 31.12.2019

	Materialer:	Ekstern løn:	I alt:
Markedsføring	75.000,00	75.000,00	150.000,00
Den blå akse med 'trædesten', isætningspladser, overnatningspladser og øvrige faciliteter	2.355.000,00	395.000,00	2.750.000,00
Grønne sløjfer	800.000,00	200.000,00	1.000.000,00
Forventede udgifter i alt:	3.230.000,00	670.000,00	3.900.000,00

Finansiering:

Vesthimmerlands Kommune markedsføring, bevilget			150.000,00
Forventet støtte fra sponsorer og fundraising: Nordeafonden, Obelske Familiefond, Tuborgfonden, Villum Fonden, Rockwool, LAG-midler, Lokale og anlægsskuffonden, EU-regionsudviklingsmidler, Horizon 2020			2.500.000,00
Udlodningsmidler til Friluftsliv			150.000,00
Forventede indtægter i alt:			2.800.000,00

Budget fase 2:

1.085.000

Trædesten

20 trædesten a Kr. 2.000 - Kr. 40.000	
20 formidlingskilte a Kr. 1.000 - Kr. 20.000	60.000

Fortællebænke

15 'fortællebænke' a Kr. 5.000	75.000
--------------------------------	--------

Flydende shelters

3 flydende shelters a ca. Kr. 50.000	150.000
--------------------------------------	---------

Sauna og muldtoiletter

3 saunaer + muldtoiletter Kr. 100.000	300.000
---------------------------------------	---------

Shelters

5 shelters m/muldtoilet a Kr. 100.000	500.000
---------------------------------------	---------



BILAG - Vandaksen - oversigt, nuværende fase

- Gedsted - Lerkenfeldt Å – trædesten som er knyttet til natur- og kulturoplevelser i nærområdet
- Louns Bredning – etablering af flydende shelters, sauna, toiletfaciliteter, info
- Alstrup – trædesten knyttet til natur- og kulturoplevelser i nærområdet. Shelter i landsbyen
- Louns Strand – pausested, m/toiletfaciliteter
- Hvalpsund –
- a. pause/overnatningssted, Hvalpsund Familiecamping
- b. Ro- og kajakklubben Nautilus; undervisningstilbud og aktiviteter for begyndere- og erfarne brugere. Events. Flydende shelter.

Grøn sløjfe til stisystemet på Louns, Skovbakke, Hessel, opsætning af markeringspæle, info- og formidlingstavler, fortællebænke m.m.

- Illeris Plantage – pausested m/handicapfaciliteter
- Stistrup – pausested/overnatningssted, Farsø Fjordcamping
- Ertebølle –
- a. pause/overnatningssted. Ertebølle Camping
- b. Stenaldercenteret
- Ertebølle - flydende sauna

Grøn sløjfe til Ertebølle, stenaldercenter, Ertebølle Camping, Myrhøj, Uhrhøj, opsætning af markeringspæle, info- og formidlingstavler, fortællebænke m.m.

- Cimbrerborgen - pause/overnatningssted (shelters)
- Trend (surfer hytten) – pause/overnatningssted, Trend Camping
- Vitskøl Kloster / Bjørnholm Å / Vilsted Sø – pause/overnatningssted, anløbsbro. Vitskøl Kloster.
- Undervisningstilbud og aktiviteter for begyndere- og erfarne brugere v/Vilsted Sø. Events. Vilsted Ro- og Kajakklub.

Grøn sløjfe til Vitskøl, Bjørnholm Å, Vilsted Sø, Ranum Søhus, opsætning af markeringspæle, info- og formidlingstavler, fortællebænke m.m.

Blå sløjfe til Bjørnholm Å, Vilsted Sø, Ranum Søhus

- Rønbjerg Havn – pause/overnatningssted. Flydende shelter.
- Livø – pause/overnatningssted

Grøn sløjfe på Livø, opsætning af markeringspæle, info- og formidlingstavler, fortællebænke m.m.

Blå sløjfe til Livø

- Næsbydale – pause/anløbssted m/bro/overnatningssted, Sløjfe til Næsbydale Badehotel, Glenholm Vingård
- Kanalhusene - pausested
- Løgstør Ro- og kajakklub – pause/overnatningssted; undervisningstilbud og aktiviteter for begyndere- og erfarne brugere. Events. Flydende shelter. Løgstør Camping

Sløjfe til Løgstør, Aggersborg, opsætning af markeringspæle, info- og formidlingstavler, fortællebænke m.m.

- Den sunkne skude - pausested, Borgholm, Aggersborg
- Aggersund – pause/overnatningssted (shelters)
- Nørkær Enge – pause/overnatningssted